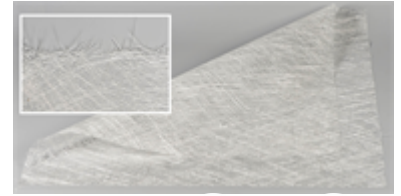


Erősítő háló GL

- > alkáliálló üvegszövet
- > húzó és hajlító szilárdságot növel



Termékleírás

Alkáliálló üvegszövet szőnyeg javító- és kiegyenlítő anyagokhoz, a húzó- és hajlítószilárdság valamint az ütőszilárdság (repedés csökkenés) növelésére. Különösen alkalmazható kritikus alapterületeknél mint fa, faforgács, szárazesztrich, repedezett és omló esztrich, és átmenetként különböző építőanyagok közé.

Kiszerezés:

Csomag	Külső csomagolás	Raklap
97,5 M ²	tekercs	24 db

Tárolás:

Fagymentes, hűvös és száraz helyen, fa raklapon, jól lezárt eredeti, bontatlan csomagolásban korlátlan ideig felhasználható.

Bedolgozás

Feldolgozás:

Az Erősítő háló GL-t az előkészített felületre ki kell teríteni, a megfelelő hosszúságban levágni. A hálót 1-2 cm átfedéssel kell egymásra fektetni. Az aljzatkiegyenlítőt az előírásoknak megfelelően össze kell keverni, és a hálóra ráönteni. Javasoljuk a tüskéhengerrel történő áthengerezését. Járáskor és következő aljzatkiegyenlítő kiöntésekor a háló lenn fog maradni. A szálak nem fognak felúszni, és kiegyenlítő anyag felülete is a kívánalmaknak megfelelően sima marad. A kiegyenlítő anyag szívóképességét nem befolyásolja!

Műszaki adatok

Szín	fehér
Felületi tömeg	120 g/m ²
Anyagszükséglet	Tekercs szélessége: 100 cm, hossza: 30 cm, vastagsága: 1 mm
E-Modul	72000 N/mm ²
Vízfelvétel	kisebb, mint 0,1 %

Alapfelület

Megfelelő alapfelületek:

Megfelel fa, farost, cement- anhidrit- száraz esztrichre, vakolatra.

62000, Erősítő háló GL, érvényesség kezdete: 2020.03.11, BF, 1. Oldal

Parketta- és padlóburkolatragasztás-technika

Nem alkalmas műanyag alapfelületre.

Az alapfelületnek tisztának, száraznak, fagymentesnek, szilárdnak, teherbírónak, alaktartónak, és portól, szennyeződéstől, olajtól, zsírtól, leválasztó anyagtól és laza részekről mentesnek kell lennie, és feleljen meg az érvényben lévő előírásoknak.

Előkészítés:

Cementkötésű alapfelületek előkezelését, portalanítását, tapadás- javítását, nedvszívás kiegyenlítését az ÖNORM előírásoknak megfelelő termékekkel ajánlott elvégezni. Ajánlott az előkezelés elvégzése Murexin termékekkel. Valamennyi alapfelületet csiszolni kell, és a ragasztó- és kiegyenlítőanyag maradványoktól meg kell tisztítani.

Termékútmutató és feldolgozási utasítások

A megadott műszaki adatok 20°C hőmérsékleten / 60% relatív páratartalomra vonatkoznak. Függenek az alapfelület szívóképességétől, valamint az alapfelület és a levegő hőmérsékletétől, páratartalomtól, rétegvastagságtól.

Termékinformációk:

- Az optimális hőmérsékleten és/vagy páratartalomon kívüli feldolgozás esetén az anyag tulajdonságai megváltoznak.
- A feldolgozás előtt az anyagot megfelelően temperálni kell (fagyott anyaggal nem lehet dolgozni)!
- Ahhoz, hogy az anyag tulajdonságai ne változzanak, bármilyen más, idegen anyag hozzáadása tilos!
- A víz hozzáadással vagy hígítással kapcsolatos utasításokat pontosan be kell tartani!
- Színezett termékeknel a feldolgozás előtt a színazonosságot ellenőrizni kell!
- Színazonosság csak egy Charge-számon belül garantálható!
- A színárnyalatot jelentősen befolyásolják a környezeti feltételek.
- A bekevert és kötésnek indult anyaghoz nem szabad vizet vagy friss anyagot hozzáadni és ismét összekeverni.
- A vízbázisú rendszerek a vízzel történő hígítás után csak korlátozott ideig tarthatók el; ezért javasolunk egy gyors feldolgozást.
- Az alapozókat mindig hagyni kell jól kiszáradni/kikeményedni.
- A nagyobb mennyiségben bekevert anyagmaradékok felmelegedhetnek a fazékidő túllépése után, és erős füst- és szagképződéshez vezethetnek. A fel nem használt, bekevert maradékokat az eredeti tartályban kvarchomokkal kell összekeverni, és a szabadban hagyni kell kikeményedni.

Környezeti információk:

- Az anyagot nem lehet feldolgozni +15 °C alatt!
- Optimális alapfelület, levegő és anyag hőmérséklet: +15 és +25°C között.
- Optimális páratartalom 40-60%.
- Az optimálisnál alacsonyabb hőmérséklet, a magasabb páratartalom, a nagyobb rétegvastagság és a nem szívóképes alapfelület meghosszabbítja a száradási, kötési és kikeményedési időt, míg a magasabb hőmérséklet, alacsonyabb páratartalom és a szívóképes alapfelület lecsökkenti a száradási, kötési és kikeményedési időt!
- Megfelelő szellőzést kell biztosítani a száradási-, reakció- és kötési fázisok alatt!
- A frissen felhordott anyag gyors, hirtelen kiszáradását meg kell akadályozni (pl. huzat).
- A felületet a közvetlen napsugárzástól, szél, esőtől, fagytól védeni kell!
- A munkálatok megkezdése előtt és során figyelni kell az időjárás, a beltéri klimatikus viszonyokat, és ha szükséges, akkor elő kell készíteni megfelelő melegítő és páratlantító készülékeket, védő, illetve takaró elemeket az időjárás viszonyosságai ellen az elvégzett munkák védelmére!
- Figyelembe kell venni a páralecsapódás szempontjából, hogy a tavaszi, őszi, téli időszakban az éjszakai hőmérséklet lényegesen alacsonyabb, mint nappal és a relatív páratartalom a hőmérséklet csökkenésével növekszik!
- Éjszakai hőmérsékleti viszonyoknál a kémiai reakció leállhat, páralecsapódás történik!
- A helyiségek fűtése során a levegő abszolút nedvességtartalma növekedhet (szellőztetés!)!
- A szomszédos épületrészeket megfelelően védeni kell (pl. takarással)!

Tipppek:

- A feldolgozás előtt egy próbafelület készítése javasolt, vagy egy kis felületen próbálja ki az anyagot.
- Vegye figyelembe a rendszerben használt valamennyi MUREXIN termék műszaki adatlapját.
- Javítási munkákhoz egy az adott Charge-számú eredeti terméket őrizzen meg.
- A padlóburkolat fektetése előtt a fűtött esztrichnél, szükség van a szerkezet szakszerű felfűtésére és lehűtésére.
- A feldolgozás és a kikeményedés alatt a padlófűtés ne működjön!

Egyéb információk:

- Az alapfelület maradék nedvességtartalma CM nedvességmérő készülékkel kerámiaburkolatok esetén: Cementesztrich esetén max. 2,0 CM %, fűtött cementesztrichnél max. 1,8 CM %.
- Kalcium-szulfát (gipsz) esztrich esetén max. 0,6 CM %, fűtött kalcium-szulfát (gipsz) esztrichnél max. 0,3 CM %.
- Abban az esetben, ha a maradék nedvességtartalom mértéke meghaladja a fenti határértéket, akkor várni kell addig, míg annak mértéke eléri a következő réteg felhordásához megengedett küszöbértéket vagy speciális Murexin párazáró anyagot kell felhordani.

6200, Erősítő háló GL, érvényesség kezdete: 2020.03.11, BF, 2. Oldal

Parketta- és padlóburkolatragasztás-technika

- Csak megfelelő épületszerkezeti vízszigeteléssel ellátott felületekre hordható fel.
- Az alapfelületnek teljesen ki kell száradnia, tehát vizes, nedves felületre nem hordható fel a későbbi problémák elkerülése miatt.
- Amennyiben az alapfelületben (pl. beton, aljzatkiegyenlítő, alapvakolat) nedvesség van, vagy a hátdoldali (ellenoldali) nedvesedés nincs megszüntetve, akkor a felszálló nedvesség hatására fehéres kivirágzás jelenik meg, illetve elválás, foltosodás, felpúposodás következhet be.
- Az alapfelületek, dilatációk, felfűtés, műgyanta bevonatok stb. az előírásoknak, irányelveknek (pl. Műgyanta padlóbevonatok tervezése és készítése, valamint Kerámiaburkolatok kialakításának műszaki irányelve) megfelelően legyen kialakítva.
- Az anyag felhasználása csak műszakilag képzett szakembereknek ajánlott!

Biztonsági utasítások

Fenti műszaki tájékoztatónkat átfogó tapasztalataink valamint legjobb ismereteink alapján állítottuk össze. Az ismertető alapján semmi nemű jogi kötelezettség nem terhelheti cégünket. Sem szerződéses jogviszonyt, sem egyéb az adás-vételi szerződésben fel nem tüntetett kötelezettségeket nem alapoz és testesít meg.

Termékeinket kizárólag szakemberek és/vagy gyakorlott, szakképzett és megfelelő szaktudással rendelkező személyek alkalmazhatják.

A felhasználó nem mentesíthető a szakszerű feldolgozás kötelezettsége alól. Előzetesen javasoljuk egy próba- vagy kisebb felületen alkalmazva tesztelni. Természetesen nem lehetséges minden jelenlegi és jövőbeli alkalmazási lehetőséget és speciális alkalmazást hiánytalanul felsorolni. Az ismertető nem tér ki az olyan ismeretekre, melyek megléte szakemberek esetében feltételezhető. Ügyeljen a hatályos, műszaki, nemzeti és európai szabványokban, irányelvekben és adatlapokban szereplő anyagokra, alapfelületekre és következő rétegekre vonatkozó tartalmak betartására! Szükség esetén jelentse a problémát. Egy újabb adatlap kiadása esetén az előzőek elveszítik az érvényességüket. A mindenkor legújabb adatlapokat, biztonsági adatlapokat a www.murexin.com webhelyen tekintheti meg.